

Le Terminal Onduleuse

Table des Matières

L'écran du Terminal onduleuse	2
L'utilisation	3
Les menus	3
L'option IMAGE	6
<i>Fonctions importantes du Terminal Onduleuse</i>	9
Changement de commande	9
Produire à reprises	10
Modifier mariage en cours	10
Mariage suivant	10
Modifier les données de poste	10
La saisie de production automatique	11
<i>Options</i>	12
1. Changer début de postes	12
2. Paramètres	12
3. Device parameters	14
4. Graduation	16

◆ **Fonction du programme**

Le Terminal Onduleuse est une alternative à la Gestion onduleuse (PGO). Il sert à produire les mariages et les groupages.

Continuellement, le Terminal Onduleuse met à jour la mémoire des programmes - pour l'équipe onduleuse, il y'a que quelques touches à utiliser à la fin de chaque mariage.

En même temps, il affiche un résumé des programmes ainsi que les détails de mariage directement dans l'onduleuse.

Le feedback de la production de l'onduleuse (l'enregistrement des mariages) se fait quasi automatiquement grâce à une nouvelle fonctionnalité du terminal onduleuse. Le terminal peut être connecté à un signal depuis l'onduleuse indiquant la fin d'un mariage, permettant au logiciel d'enregistrer les données de production automatiquement.

Des fonctions supplémentaires:

- graphique des combinaisons des commandes (positions des couteaux et refouleurs inclus)
- saisie des données d'enregistrement
- option à l'affichage des commentaires de commande et de qualité

Les options EDITION ETIQUETTES et ETIQUETTES SUPPLEMENTAIRES peuvent être installés individuellement selon les besoins du client.

Sur la page du Terminal onduleuse de PC-Topp.NET cliquez sur le lien du Terminal onduleuse.

Une fenêtre DOS s'ouvre avec l'écran du Terminal onduleuse.

L'écran du Terminal onduleuse



Image 1

L'image 1 montre l'écran du Terminal Onduleuse. Dans la partie en haut de l'écran la mémoire des programmes est affichée en deux façons:

A gauche, il y a la vue des programmes différents (indiquant la laize, le numéro de programme et le métrage) et à droite il y a une séquence des groupages différents.

Dans la fenêtre en bas à droite vous voyez l’affichage standard (cela signifie que l’affichage de la fenêtre commentaire n’est pas activé) :

Dans la colonne gauche de cette fenêtre on peut voir le métrage restant jusqu’au prochain changement (soit un changement de qualité, de laize, ou de cannelure).

Dans la colonne droite vous voyez le métrage réalisé, la vitesse, les heures de passage resp. les informations de poste (code faction, vitesse, arrêts).

Pour la fenêtre en bas à droite (la fenêtre commentaire) quatre vues différentes sont à disposition. Il dépend de votre choix dans l’option IMAGE laquelle on peut voir; voyez le paragraphe « L’option IMAGE », page 6.

L'utilisation

Le Terminal onduleuse est utilisé par un menu à touches, comme le Terminal machine. En appuyant sur la touche SUITE vous pouvez commuter entre les menus différents. Les autres options (p. ex. la gestion des factions dans le menu des factions) ressemblent aussi aux options offertes par le Terminal machine. Le Terminal onduleuse contient les six menus suivants:

Les menus

Menu des commandes (vert):

SUITE	Accéder au menu d’arrêts	
CHANGEMT COMMANDE	Saisir le métrage réalisé, l'heure début et l'heure de fin	Est proposé si la commande est en cours
MARIAGE SUIVANT	Choisir le mariage suivant	
ETEINDRE TERMINAL	Retourner au DOS	

Menu d'arrêts (rouge)

SUITE	Accéder au menu de factions	
DEBUT ARRET	Saisir le début d'arrêt	N'apparaît pas <i>pendant</i> un arrêt.
CAUSE ARRET	Sélectionner resp. modifier la cause d'arrêt.	Seulement actif <i>pendant</i> un arrêt, c'est-à-dire après DEBUT ARRET a été confirmé.
FIN ARRET	Saisir la fin d'arrêt; permet de modifier le début et la fin de l'arrêt.	Seulement actif <i>pendant</i> un arrêt.
CORRECT. ARRET	Abandonner un arrêt, accéder au menu des commandes	N'apparaît que pendant un arrêt.

Menu des factions (bleu)

SUITE	Accéder au menu du personnel	
DEBUT POSTE EN	Registrier le chef d'équipe	Seulement actif si aucune faction n'a été ouverte.
FIN POSTE	Terminer le poste en cours à la fin du travail. Permet de modifier la date et l'heure de début et de fin.	Seulement actif après début poste
CHANGE-MENT POSTE	Terminer la faction en cours, enregistrer la faction qui suit immédiatement. Permet de modifier la date et l'heure de début et de fin.	Seulement à défaut après début poste. Actif si le poste en cours dure trop longtemps (plus de 8 heures)
ETEINDRE TERMINAL	Permet de quitter le Terminal correctement	

Menu du personnel (turquoise)

SUITE	Accéder au menu du détail mariages	
PERSONNEL VIENT	S'enregistrer (protégé par mot de passe)	
PERSONNEL PART	Dépointer (protégé par mot de passe)	
AFFICHER PERSONNEL	Afficher le personnel qui travaille actuellement	

Menu détail mariages (violet)

SUITE	Accéder au menu pour modifier le mariage en cours.	
DETAIL MARIAGE	Affichage graphique de la commande avec positions des couteaux et de refouleurs etc.	
EDITION ETIQUETTES	Editer des étiquettes palettes personnalisées. L'option est activée sur demande.	
ETIQUETS. SUPPLEM.	Editer des étiquettes à plusieurs reprises. L'option est activée sur demande.	

Menu modifier mariage en cours (orange)

SUITE	Accéder au menu Saisie automatique de la production	
MODIFIER MARIAGE EN COURS	Sélectionner le nouveau mariage en cours	

Menu saisie de production automatique (noir)

SUITE	Accéder au menu des commandes	
RAPPORT DE FACTION	Comme Terminal Machine	Modifier – Arrêts – Cacher casse-croûte – Cacher personnel – Afficher contrôle de qualité.
CONFIRMER MARIAGE	Saisie de production automatique (Ctrl F12)	
DEPRODUIRE	Additionner au compteur les mètres dé-produits	

◆ **Détail mariage**

L'option DETAIL MARIAGE (Image 2) montre un graphique détaillé des mariages sélectionnés avec la position exacte des couteaux et refouleurs. Les commentaires des commandes sont affichés en jaune. Les données générales de la commande actuellement marquée par le curseur peuvent être appelées par l'option AFFICHER COMMANDE.



Image 2

◆ Affichage de commentaires ou des papiers

L'option IMAGE

L'option IMAGE (Alt + I) permet de modifier l'affichage ou bien de faire afficher exactement les informations dont on a besoin. La sélection s'effectue par la saisie de n'importe quel caractère dans la zone correspondante.

Le tabulateur permet d'aller d'une section de l'écran à l'autre. Par les flèches on peut positionner le curseur dans une seule section. Une option sélectionnée est marquée par le symbole suivant: « ■ » (« L » signifie pas sélectionné).

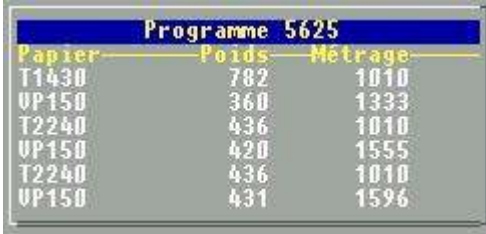
Par ENTREE les saisies sont validées, par EXIT on peut quitter la fenêtre sans les valider.



Image 3

Premièrement, on peut choisir si la fenêtre commentaires doit être affichée. Si celle-ci est activée, on peut s'afficher en bas à droite soit la consommation de papier soit les commentaires.

En choisissant « commentaires » on a le choix entre le code onduleuse, le commentaire de commande, le commentaire personnel ou le commentaire de mariage.




Programme 5625		
Papier	Poids	Métrage
T1430	782	1010
UP150	360	1333
T2240	436	1010
UP150	420	1555
T2240	436	1010
UP150	431	1596

Image 4: Commentaires et consommation papiers activés.

Si vous avez sélectionné « Fenêtre commentaires » et « Consommation papiers » le programme actuellement marqué en vert dans la mémoire de programme et aussi dans la « Fenêtre mariages » défilera dans la « Fenêtre commentaires » en affichant les différentes sortes de papiers, le poids et le métrage.

Par la touche de tabulateur on peut positionner le curseur dans la fenêtre de commentaires et paginer.



Mariage 5462.3
Commande 98062170 0001 AVESTA S
FTLONGUEUR MINI A RESPECTER
Commande 98062168 0001 AVESTA S
FTLONGUEUR MINI A RESPECTER

Image 5: Commentaires et commentaires de commande activés

Dans la « Fenêtre mariages » on peut choisir quatre entrées différentes: Papiers, commentaires de commande, commentaires de mariage et commentaire de programme. Selon ce choix, ceux-ci sont affichés dans la fenêtre mariages.

◆ Exemple

Dans notre exemple (voyez image ci-dessous) on a choisi « Papiers » et « Commentaires de commande » pour la fenêtre mariages. L'affichage qui en résulte : Les papiers sont affichés en jaune, les commentaires sont affichés en violet.



Image 6

Fonctions importantes du Terminal Onduleuse

Changement de commande

L'option CHANGEMENT COMMANDE permet de saisir les données de production de la commande en cours, c'est-à-dire, c'est là où se déroule la production de la commande.

◆ Programmes et groupages

La signification des notions utilisées:

- Un programme consiste en plusieurs groupages ou mariages.
- Les groupages et mariages consistent en plusieurs commandes.

Après avoir validé CHANGEMENTCOMMANDE la fenêtre suivante apparaît :



Image 7

La touche tabulateur permet de déplacer le curseur d'une zone à l'autre. La zone « Planifié » ne peut pas être modifiée ultérieurement. On ne peut pas quitter la fenêtre (sauf si par ECHAP) avant que le métrage réalisé et les heures de début et de fin soient entrés. Si la date de fin reste à blanc, le programme propose automatiquement la date de début.

◆ Boutons actives et inactives

Tant que le texte sur une touche du menu s'affiche en noir, la touche n'est pas active : il n'est pas possible de confirmer ses entrées par ENTREE ou ALT+ e. Un texte en blanc signale que l'entrée est possible.

◆ Entrées erronées

Les entrées erronées sont affichées en rouge. Après la confirmation de celles-ci par ENTREE, le programme demande à l'utilisateur de les vérifier et de les confirmer encore une fois. (Le Terminal Onduleuse fait beaucoup de calculs pour vous. Pour vous signaler des erreurs possibles, le programme affiche de différents messages d'erreur sur l'écran comme p.ex. : « Ce mariage est surproduit... », « La durée de ce mariage est sans doute trop longue » etc.)

Après avoir confirmé, les données de production sont transformées. Ensuite la mémoire des programmes est actualisée. Le mariage s'affiché en gris pour indiquer que la saisie de la production est terminée. Le métrage réalisé est affiché en parenthèses dans la fenêtre mariages au-dessous de la quantité commandée.

L'heure de fin s'affichée en jaune. La touche CHANGEMENT COMMANDE est marquée.

Le groupage actuel est affiché en bleu (marqué supplémentaires par le symbole « ▶ »), la prochaine commande disponible est aussi marqué par « ▶ ».

Si des moniteurs onduleuse (TCFC) sont utilisés, le marquage bleu sur l'écran suit la production pourvu que la saisie de production soit mise à NON).

Attention: Ce n'est pas obligatoirement la commande marquée en vert par le curseur qui est la commande en cours – ce qui compte, c'est le symbole « ▶ ».

◆ Actualisation
automatique

Une modification du programme en cours par le PGO dans la mémoire des programmes mènera automatiquement à une mise à jour par le Terminal onduleuse, si cela est précisé dans les paramètres.

Produire à reprises

Le Terminal onduleuse permet de modifier les données de production des groupages déjà produites ultérieurement : il faut confirmer le mariage souhaité par ENTREE – ensuite la fenêtre connue pour la saisie des données de production s'affiche.

Modifier mariage en cours

Le mariage souhaité est marqué : Il s'affiche en bleu avec le symbole « ▶ » et apparaît sur la barre rouge montrant le groupage en cours en bas à gauche. La touche CHANGEMENT COMMANDE est proposée. Si un groupage déjà produit est confirmé par ENTREE, un message d'erreur apparaîtra.

Mariage suivant

La sélection du mariage suivant: Le mariage disponible suivant est marqué par « ▶ ». En plus, la commande est affichée sur la barre bleue en bas de l'écran.

Modifier les données de poste

La touche CHANGEMENT POSTE offre les options ENTREE – EXIT – MODIFIER. L'option MODIFIER permet de modifier les données de faction ultérieurement (les zones CODE EQUIPE, DEBUT POSTE, FIN POSTE etc.). Zone Poste : Par PgPr ou ↓ trois factions sont proposées (M / A / N). La date et le code faction sont regroupés dans une seule zone pour éviter des entrées erronées (par exemple la modification du code faction sans modifier la date).

Après avoir confirmé les entrées, la fenêtre pour la saisie des données de production apparaît (le même effet se produit après avoir appuyé sur la touche CHANGEMENT COMMANDE).

La saisie de production automatique

Pour commuter le mode de la saisie de production, modifiez la ligne « Auto mode = ON/OFF » avec F10 (au-dessus de la fenêtre en bas à droite).



—< Auto-Mode **On** F10 for Off >—

Image 8

Confirmer mariage

Ici se fait la saisie de production automatique. Marquez le mariage en cours (affichée en bleue) et appuyez sur Ctrl + F12, puis le mariage s'affiche en brun. Cela signifie qu'il est produit sur l'onduleuse mais qu'il faut encore le confirmer manuellement.

Dès que le mariage est produit, il s'affiche en gris.

Déproduire

On peut « déproduire » un mariage marqué en brun (produit sur l'onduleuse, saisie de production est faite) : Appuyez sur la touche DEPRODUIRE. Les mètres produits sont de nouveau additionnés au compteur et le mariage change sa couleur : Il s'affiche en bleue.

Options

Les options peuvent être activées par Alt + o.

1. Changer début de postes

Cette option est protégée par mot de passe. L'entrée correcte du mot de passe permet la modification de l'heure de début de la faction.

2. Paramètres

Avec Alt+P, une fenêtre s'ouvre à la saisie des paramètres. Ici on peut choisir l'affichage de la quantité et du format dans l'écran, la fréquence d'actualisation de la mémoire des programmes etc. (voyez images les suivants).

Les Paramètres contiennent trois pages :

Page 1: Paramètres généraux



Image 9

- Sélection de l'onduleuse : confirmer le code souhaité
- Actualiser après x sec. Selon votre saisie, les données sont actualisées après x sec : la mémoire des programmes est relue et - en cas de modifications - l'affichage est mise à jour.
- Edition étiquettes palettes. Cette option doit être installée individuellement.
- Eteindre Terminal : Il y a des possibilités différentes de terminer le Terminal : Avec ou sans message ou bien uniquement après la saisie d'un mot de passe.
- Mise à jour mémoire des programmes : se réfère à l'actualisation automatique de la mémoire des programmes.
- Saisie des postes : création d'un rapport de production
- Exportation des données : permet de consulter les données sur une page HTML.

- Exporter toutes les x sec. : Fréquence de la transportation des données.
- ◆ **Attention:** Si « Mise à jour mémoire des programmes » est mis à « NON » il n'y a pas de saisie des arrêts!

Paramètres 2^{ème} page : Afficher Paramètres

Avec PgSuiv., une deuxième page est ouverte:



Image 10

Les spécifications à faire :

- l'unité des quantités affichées: en coupes ou en plaques
- affichage format
- cause d'arrêt standard pour des codes d'arrêt pas entrés
- métrage pré-affiché: L'option « CHANGEMENT COMMANDE » peut proposer les mêmes valeurs pour le métrage planifié et le métrage réalisé
- exportation des données
- exportations toutes les x sec.

Par TAB on peut passer (en gardant les entrées précédentes) à la section suivante. Par les flèches ↑↓ les symboles à côté d'un paramètre changent, le choix est modifiable. Par Shift+TAB la zone précédente est accessible.

On quitte la fenêtre des paramètres automatiquement après la confirmation d'un élément avec ENTREE – c'est-à-dire, il vaut mieux confirmer ou modifier une zone après l'autre avant d'appuyer sur ENTREE.

Paramètres 3^{ème} page : Paramètres contrôle qualité
Avec PgSuiv. la troisième page est ouverte:

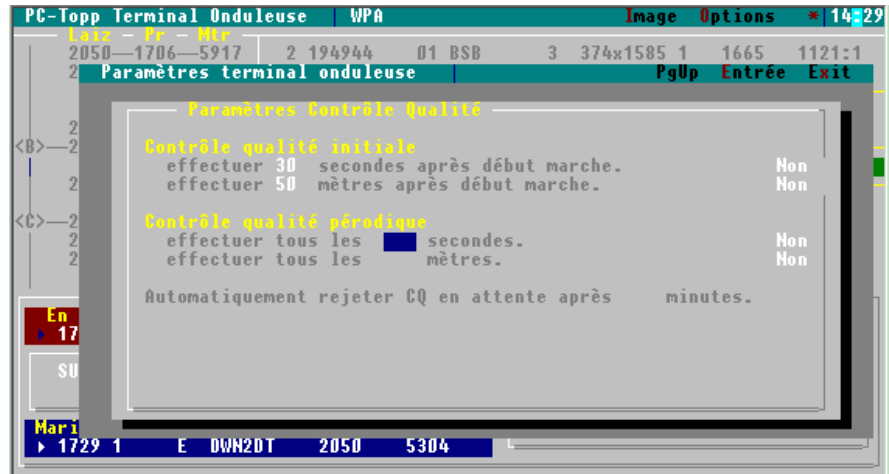


Image 11

La fréquence des contrôles de qualités peut être spécifiée ici.

3. Device parameters

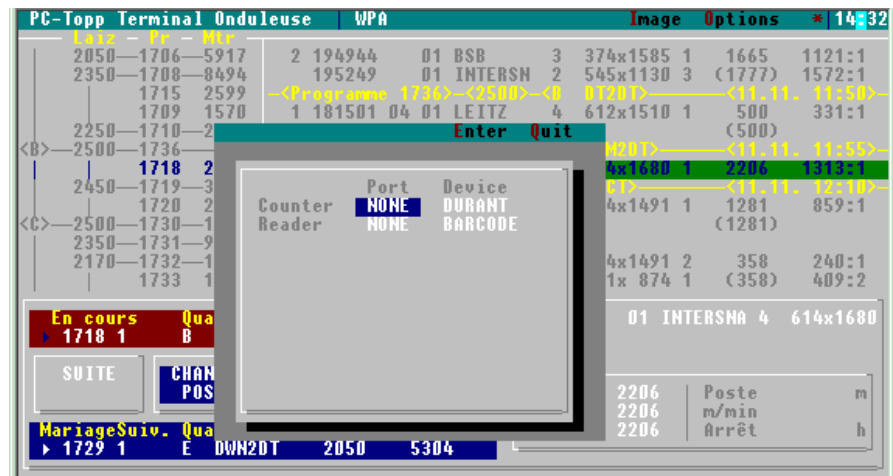


Image 12

Cette option permet de préciser les connexions du compteur et du lecteur du Terminal Onduleuse. L'option SIMULATION pour le lecteur est recommandée pour des formations.



Image 13

Par Alt+F2 on peut activer la fenêtre à compteur (en bas à droite, voir image ci-dessus), à savoir au lieu de « faction » et « arrêts » le programme affiche « métrage » et « heures ».

Par Ctrl+F1 on augmente la vitesse (m/min) dans le mode de simulation, par Ctrl + F2 on la ralentit.

Connexion au compteur

En connectant le Terminal onduleuse avec un compteur (le type exact est NE 212) qui peut enregistrer deux signaux séparés, un pour le métrage produit et l'autre pour chaque changement de format, l'entrée manuelle des données n'est plus exigée : Les changements de format peuvent être détectés automatiquement.

Mode automatique et confirmation manuelle

En mode automatique, le terminal enregistre les heures de début et de fin ainsi que le métrage produit et marque provisoirement le mariage qui vient d'être terminé comme produit. Le mariage est affiché dans une couleur spéciale (brune) jusqu'à ce que l'opérateur le confirme. Celui-ci peut choisir de temps à autre la confirmation de petites quantités de mariages. Le terminal peut sauvegarder les données de beaucoup de groupages déjà terminés.

◆ Situations spéciales

Une situation spéciale se produit lorsque le terminal a été démarré le premier, par exemple le matin. PC-Topp ne peut pas être sûr que le mariage connu au terminal comme « groupage en cours » soit toujours en production, ou si un ou plusieurs changements ont eu lieu pendant que le terminal était dans l'état « d'attente ».

◆ Démarrer en mode manuel

Pour cette raison, le terminal démarre toujours en mode manuel là où il a besoin de la validation par l'opérateur après chaque mariage. Une fois que l'opérateur s'est assuré que le mariage actuel soit correct il peut commuter vers le mode automatique en appuyant sur une touche de fonction (F10).

Le règlement du mot de passe

Dans toutes les actions protégées par mot de passe le programme ne demande pas le mot de passe tant qu'un petit astérisque rouge est affiché (ca. 60 sec.).

- ◆ Mise à jour automatique

Si la commande en cours dans la mémoire des programmes a été modifiée (par le PGO etc.) le Terminal onduleuse automatiquement met à jour la commande.

4. Graduation

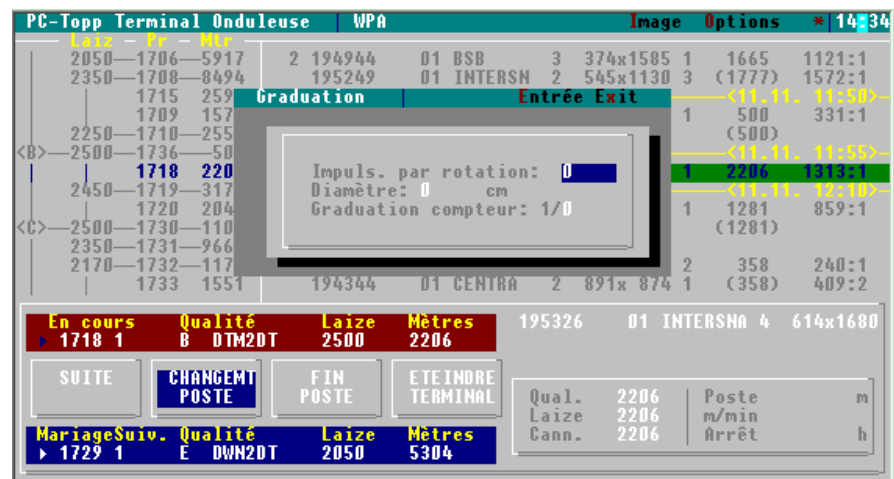


Image 14

Cette option sert à l'ajustage fin du compteur, elle permet de préciser les impulsions par rotation, le diamètre et la graduation.